

**CYBERSTORK**  
REAL MATERIAL

**JOYN**

SMART STATION

ジョインスマートステーション

## サウンドアップキット MSK01-B

### 取扱いマニュアル

このたびはお買い上げいただきありがとうございます。  
ご使用前に必ず本取扱いマニュアルをお読みいただき、  
記載された内容にしたがって正しくお取付け作業を行って  
ください。

## 安全上のご注意 必ずお守りください

- お客様や他の方々への危害および財産への損害を未然に防ぐために、かならずお守りいただきたいことを以下でご説明します。
- 本取付けマニュアルではマツダ純正ナビオーディオシステム「マツダコネクト BOSE サウンドシステム」にJOYN smart station本体を取り付ける為に必要となるパーツの種類や手順についてご説明しております。
- JOYN smart station本体に同梱されている取扱い説明書を必ず併用して、取付け作業を行ってください。
- 本取付けマニュアルに従って正しく行ってください。指定以外の取付け方法や、指定以外の部品を使用すると、事故やケガの原因となる場合がございます。この場合は当社では一切の責任を負いかねます。
- ※ 純正オプション装着車の場合、各ユニットが弊社指定場所に設置できない場合がございます。装着車の場合は安全の確保が可能な任意の場所に設置・固定をお願いいたします。不明な点ございましたら必ず当社宛てにご連絡の上作業を行って下さい。  
(例：シートヒーター設定車の場合、シートヒーターユニットがシート下にある為、説明書通りの設置・固定ができません。)
- 別売り製品の接続および取付けについては、別売製品に付属の説明書も併せてご覧ください。
- 必ず本製品、別売り本体に付属の部品を指定通りに使用してください。指定外の部品を使用すると機器内部の部品をいためたり、確実に固定できず外れたりして危険です。

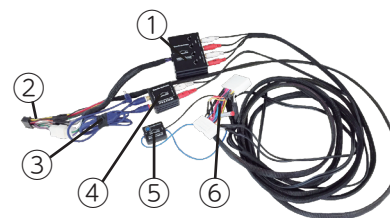
## 本製品内容物 一覧



- ※各フィルター機器含む。
- サウンドアップキット ×1
  - 延長LANケーブル ×1
  - 本取付けマニュアル ×1  
コントローラー固定用 5mm幅×約150mm
  - 両面テープ ×1  
各フィルター機器類 固定用 1枚 5mm幅×20mm
  - 両面テープ ×5  
JOYN本体固定用
  - マジックテープ ×6
  - 脱脂クリーナー(接着面洗浄剤) ×1
  - アングルステー ×1

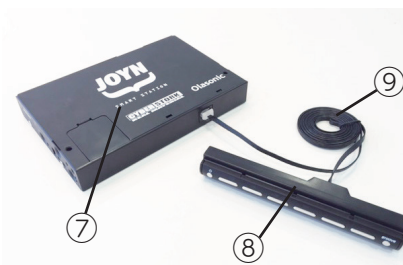
## 使用パーツの説明

### サウンドアップハーネスキット



- ① 4ch HILOWコンバーター  
※出荷時ゲイン調整済
- ② JOYN本体接続用カプラー
- ③ JOYN本体AUX INと接続  
※オーディオハーネス 3.5φピンジャック
- ④ RCAノイズフィルター
- ⑤ ポップノイズブロック  
※出荷時調整済

### JOYN本体・コントローラー



- ⑥ マツダ用24PINカプラー  
※車両側とナビオーディオ側を割り込み接続
- ⑦ JOYN本体
- ⑧ JOYN本体付属コントローラー
- ⑨ 延長LANケーブル  
※⑦と⑧を接続

## MSK01-B 参考取付け手順 ※手順例 アクセラ

**1** スカッフパネルを外し、スペースに配線します。

※配線引回しはスカッフパネル下。



**2** キックカバーパネルを外します。

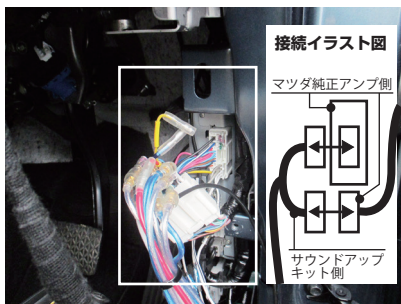
※下画像白丸位置にネジ(樹脂)あり。



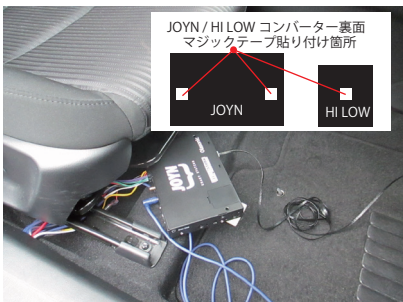
**3** インテリアパネルを外します。



**4** マツダコネクのアンプから24Pカプラーを外しサウンドアップキットの24Pカプラーを割り込み接続します。



**5** シート下にJOYN本体とHI LOWコンバーターをを設置します。付属マジックテープでマットに固定。



**6** 付属延長LANケーブルと両面テープを使用してJOYNコントローラーを任意の場所に設置します。



※付属脱脂クリーナーで貼付け箇所表面を洗浄して下さい。

※サウンドアップキット使用時は既存ナビオーディオの音声出力をAUX INから製品本体へ入力する為、コントローラーのボタンで初期設定のBluetoothモードをAUXモードに切り替えてご使用ください。

## サウンドアップキット利用時の各種設定



### ① サウンドアップキット利用時の音源切り替えについて

サウンドアップキットを利用して純正マツダコネク(BOSEサウンドシステム含む)と併用する場合は、音声出力(HI LOWコンバーターのピンジャック)をJOYN本体AUX INへアナログ入力します。この時、JOYNコントローラーの入力をAUX(赤点灯)に切り替えて下さい。AUX利用時のコントローラーはVOLの+・-とgrooveボタンのみ利用可能です。

※JOYN本体のBluetoothと音楽再生機器をペアリングして使用する、本来の使用方法でも利用可能です。その場合、純正ナビオーディオの音声出力を車両スピーカーから出音させる事は原則できません。市販サテライトスピーカーなどを利用する必要があります。

### ② ボリュームバランスとナビオーディオ側フェーダー設定について

ナビオーディオ側のボリューム出力をいつも聴くstep数から徐々に上げていき音割れなどの歪みが発生するか確認します。ナビオーディオのダイナミックレンジを最大限に活かすため、音割れなど歪みが発生する限界ではなく、少し手前の「マージンを持った状態」でボリューム出力を設定するのが理想的です。ナビオーディオ側にフェーダー設定がある場合、サウンドアップキットによるJOYN本体への音声入力はナビオーディオのフロント2CH音声出力のみとなるため、ナビオーディオ側フェーダー設定はフラットにしてください。リア側にフェーダー設定を行うと出音しませんのでご注意ください。

※ボリューム出力の最大が100stepと仮定した場合、70step前後が「マージンを持った状態」を指します。

※JOYN本体のデフォルトVOL設定は20step(MAXから-20step)です。JOYN本体のVOLは20step~30stepの間で設定が最適です。

### ③ 「groove」機能の設定について

サウンドアップキット使用時もJOYN本体で設定している「groove」機能を利用する事が可能です。お好みの音質で設定してください。

※「groove」機能についての詳細はJOYN本体取扱い説明書を参照下さい。