

TDA02-B 参考取付手順書①

※本書に記載の配線取り回しや各パーツの設置場所は弊社推奨であり、この限りではございません。

※本書は弊社製品のお取付を推奨方法でご説明しているものであり、人体・車両への安全性や責任を保証するものではありません。

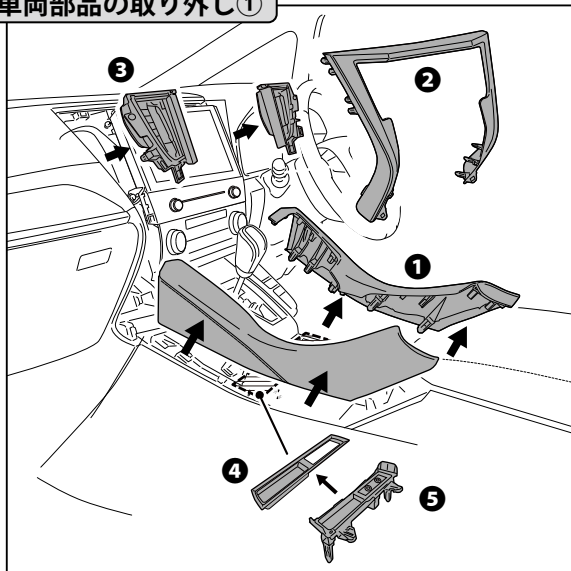
⚠ 作業前に必ず取扱いマニュアルの安全上の注意をお読みになってから作業を行って下さい。

⚠ 傷防止のため、作業部周辺・着脱部品は、カバーや保護テープで保護して下さい。

【必要工具】 ・内張剥がし ・10mmソケットレンチ又はラチェット
・⊕ドライバー ・⊖ドライバー ・保護テープ ・保護用布

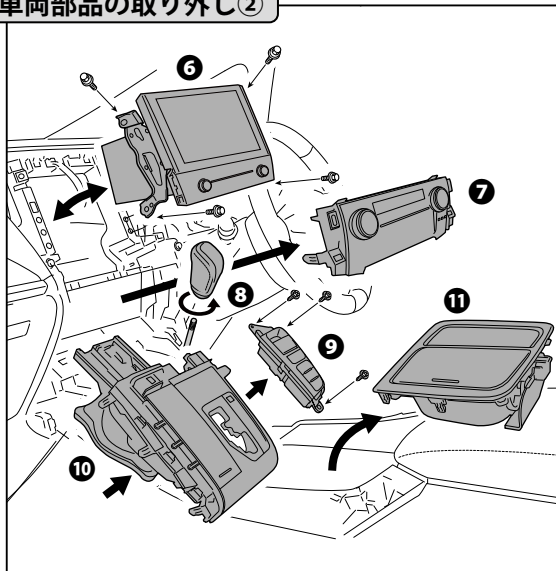
<ハイグレードコンソールボックスの場合> 純正JBLアンプにアクセスするために車両部品を取り外します

車両部品の取り外し①



- ① クラスタースイドパネル左右 (クリップ&ツメ)
- ② センタークラスタガーニッシュ (ツメ)
- ③ エアコン送風口 (ツメ)
- ④ シートヒータースイッチベゼル (はめ込み)
- ⑤ シートヒータースイッチパネル (ツメ・コネクタ)

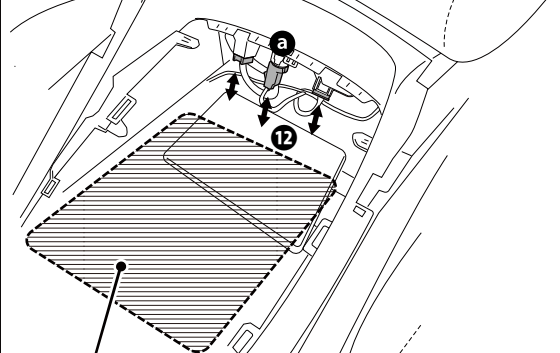
車両部品の取り外し②



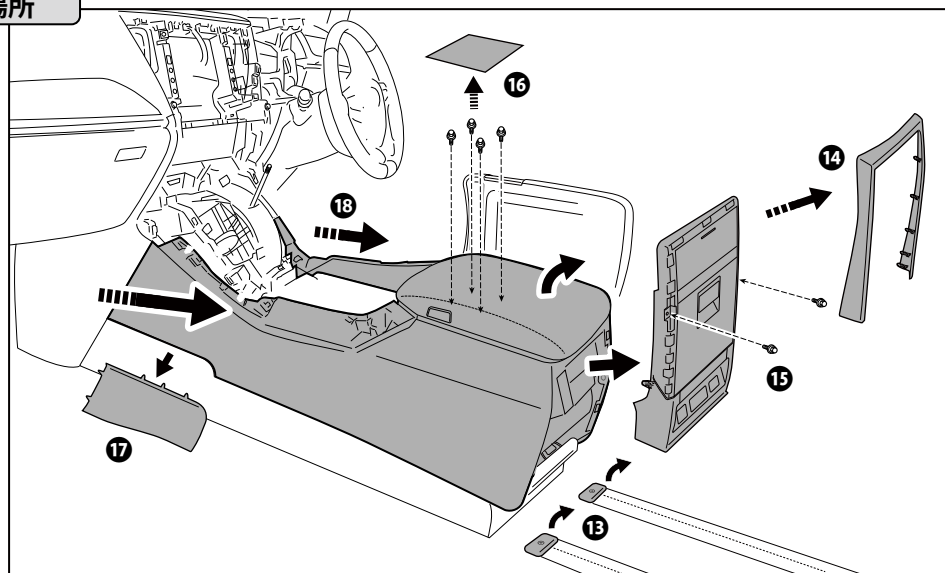
- ⑥ ナビ (ボルト4本&クリップ)
※ナビを一旦浮かせ、エアコンユニットを引き出したら戻しておきます。コネクタ類は外しません。
- ⑦ エアコンユニット (ツメ・コネクタ)
- ⑧ シフトノブ (シフトブーツを外し、左廻し)
- ⑨ スイッチパネル (ボルト3本&クリップ・コネクタ)
- ⑩ シフトパネル (ツメ・コネクタ)
- ⑪ コンソールパネル(ドリンクホルダー) (ツメ)

車両部品の取り外し③・ACC電源取得場所・設置場所

- ⑫ コンソールパネル開口部後方のコネクタを抜きます。
⑨のシガーソケット配線から、JOYN本体のACC電源を取ります。(※サウンドアップキット配線の赤線)



コンソールパネル下にJOYN本体を設置できます。
※設置場所は任意です。シート下や、助手席足元奥のカーペット下など設置可能な場所をお選び下さい。



- ⑬ フロアカーペットカバー(シートレール先端)
※フロアカーペットを浮かるために外します。
- ⑭ コンソールリヤエンドパネルガーニッシュ (ツメ)
- ⑮ コンソールリヤエンドパネル (ボルト2本・ツメ・コネクタ)
- ⑯ コンソールボックスカーペット (※カーペットをめくり内部のボルト4本外す)
- ⑰ コンソールサイドパネル左右 (ツメ)
- ⑱ コンソールボックスASSY (ツメ)
※後席側に引き抜きます。

TDA02-B 参考取付手順書②

※本書に記載の配線取り回しや各パーツの設置場所は弊社推奨であり、この限りではございません。

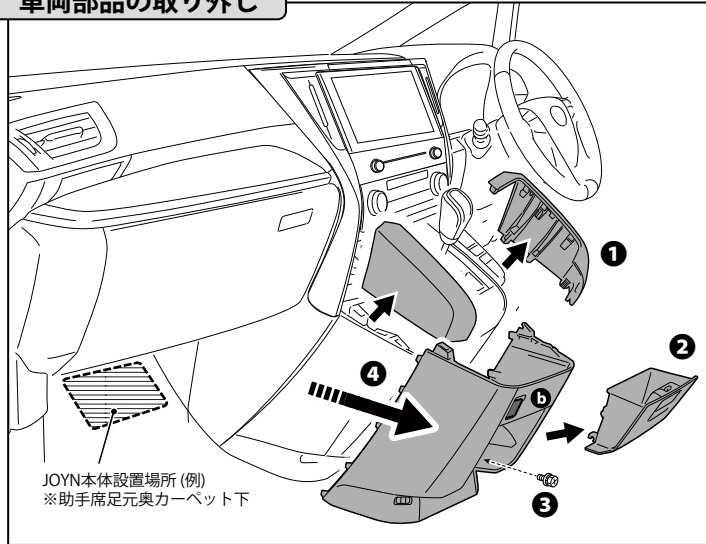
※本書は弊社製品のお取付を推奨方法でご説明しているものであり、人体・車両への安全性や責任を保証するものではありません。

- ⚠ 作業前に必ず取扱マニュアルの安全上の注意をお読みになってから作業を行って下さい。
- ⚠ 傷防止のため、作業部周辺・着脱部品は、カバーや保護テープで保護して下さい。

【必要工具】 ・内張剥がし ・10mmソケットレンチ又はラチェット
・⊕ドライバー ・⊖ドライバー ・保護テープ ・保護用布

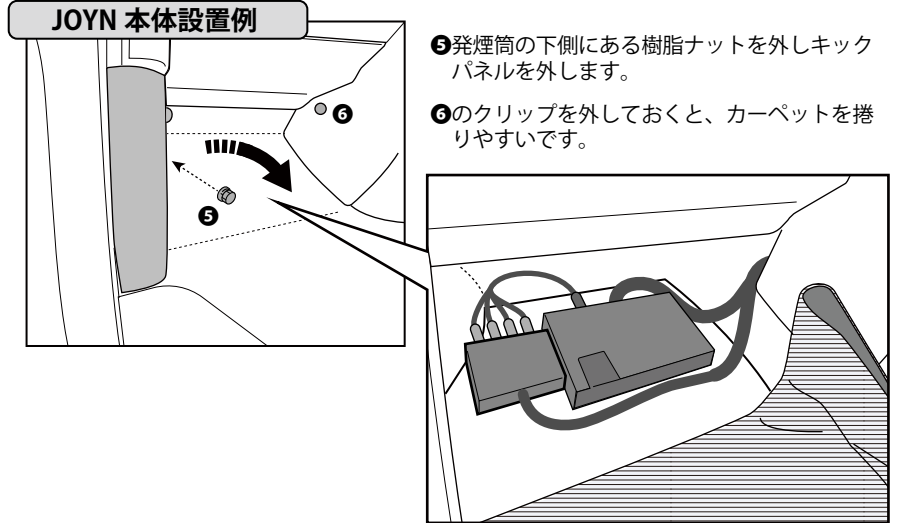
<スタンダードコンソールボックスの場合> 純正JBLアンプにアクセスするために車両部品を取り外します

車両部品の取り外し



- ① クラスタースイドパネル 左右 (クリップ・ツメ)
- ② 小物入れ (フック)
- ③ ボルト1本
- ④ フロントコンソール (クリップ・ツメ・シガーソケットコネクタ)
- ⑤ ⑥ 外したシガーソケットのコネクタ配線から JOYN本体のACC電源を取ります。

JOYN 本体設置例



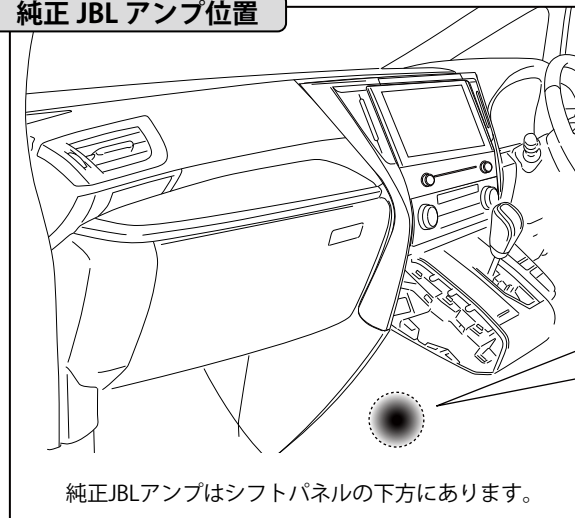
⑤ 発煙筒の下側にある樹脂ナットを外しキックパネルを外します。

⑥ のクリップを外しておく、カーペットを捲りやすいです。

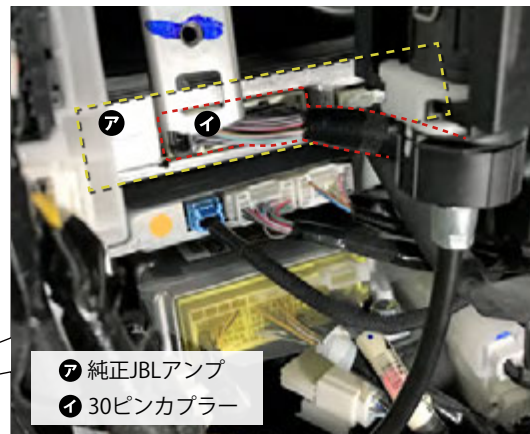
カーペット下のスチロールに付属のマジックテープで固定します。

<純正JBLアンプとの接続 (ハイグレード・スタンダードコンソールボックス車共通)>

純正 JBL アンプ位置



純正JBLアンプはシフトパネルの下方にあります。



- ⑦ 純正JBLアンプ
- ① 30ピンケーブル

① 30ピンケーブルを外し、サウンドアップキット配線の30ピンケーブルオス・メスをそれぞれ接続します。
※取扱マニュアル参照

ケーブルロック解除方法



指でロックを解除できない場合は、細いマイナスドライバーなどで、ロック側面からツメを押し、ロック(黒い部分)を引いて下さい。
ロックによるテコの原理でケーブルを抜く事ができます。

接続完了後

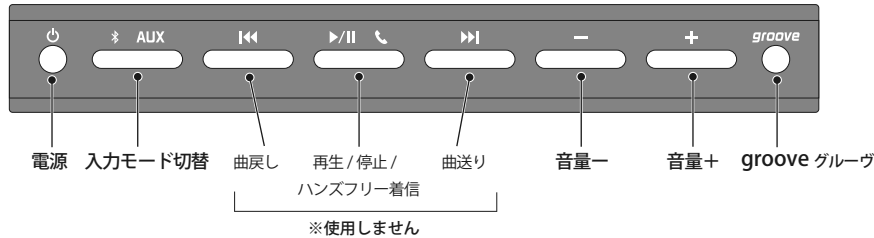
JOYN本体とコントローラーを接続し、初期設定を行います。(別紙参照)
コントローラー接続と、本体側の接続は「取扱マニュアル」をご参照下さい。
コントローラーの接続は通電の前に行ってください。

TDA02-Bサウンドアップキット 接続後の初期設定

初期設定

サウンドアップハーネス接続後、コントローラーを付属のLANで接続します。コントローラー接続後、通电して以下の手順を行います。

コントローラー表示について ※表示は電源が入ると点灯します。



電源ボタンについて…長押しでON・OFFができます。通常ACC/IGONで起動する為、基本的に使用しません。

設定は、以下①→②→③の手順で行います。

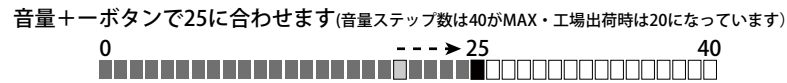
① 入力モード切替 ※ **AUX** ボタンを押し「AUX」モードに切り替えます。



Bluetoothのないナビ・オーディオへの機能追加ができるように、本機にはBluetooth機能が搭載されています。T-Connect SDナビにはBluetooth機能がある為、不要な機能ですが、工場出荷状態がBluetooth接続モードになっていますので、入力モードを切り替えてご使用ください。

▲ ご注意 Bluetooth接続モード時は、JBLアンプからの信号入力遮断されT-Connect SDナビ側の音声が出ません。必ずモードを切り替えて下さい。

② 音量(ゲイン)設定 推奨設定の「25」に設定



※音量設定後はナビオーディオ側で音量調整して下さい。

ボリュームの確認方法 音量に数字表示がありません。音量位置の確認は下記をご参照下さい。

「-」ボタンを回数押し/長押しを続けると「-表示」が点滅… vol.0 (min)
 「+」ボタンを押し続けると「+表示」が点滅 …………… vol.40 (max)

0から数えていきます。

③ groove設定 推奨設定の「ラウドネス」に設定

工場出荷時の状態は「フラット」です。状態はイルミの点灯状態で確認して下さい。

groove機能は、J001-BKにプリセットされているイコライジング機能です。

アドバイス 走行中も気持ちよく聴こえの良いラウドネスがおすすめ。

初期設定後の音調整はナビオーディオの音設定(イコライザー)で行って下さい。

推奨設定 (弊社推奨設定です。お好みに合わないときは調整してください。)

J001-BK JOYN 本体

JOYN音量 **vol.25** / JOYN grooveモード **ラウドネス**

ナビオーディオ「音設定」

イコライザー設定

フラット

フェーダー/バランス

センター

上記推奨ですが、お好みでイコライザー調整も可能です。

J001-BKへの信号入力2chの為、前後フェーダーが機能しません。センターより後ろにフェーダーを振ると音が小さくなります。

初期設定後のコントローラー設置は任意です。

初期設定後、コントローラーを外しても構いません。最後に行ったvol.・groove設定を記憶し、ACC・エンジン始動で起動します。コントローラーを設置の場合は、お好みの任意の場所に付属LANケーブルを配線し、取り付けてください。