



SMART STATION  
ジョイン スマートステーション  
CYBERSTORK  
REAL MATERIAL

# TDA01-C サウンドアップキット 取扱いマニュアル

ご使用前に必ず本書を良くお読み頂き、正しくお使い下さい。  
また、本書を紛失しないよう大切に保管して下さい。

## 安全上のご注意

お客様や他の方々への危害および財産損害の防止のため必ずお読み下さい。

- ❗ JOYN smart station本体「J001-BK」に付属されている取扱説明書を必ず併用し、安全上のご注意を良くお読みになってから、取付作業を行って下さい。
- ❗ 本マニュアルに従って、正しく作業を行って下さい。指定以外の取付方法・部品の使用は、事故やけがの原因となる場合があります、その場合当社では一切の責任を負いかねます。
- ❗ 必ず、本製品および、J001-BK付属の部品を、指定通りにご使用下さい。指定外の部品を使用すると、機器内部・外部、そのほか部品を傷めたり、固定が外れたりして危険です。

## 作業前に必ずご確認ください

- ⚠ 作業の際は、バッテリーの⊖マイナス端子を外して作業を行って下さい。  
通電状態のまま作業を行うと、ショートによる機器破損の原因になります。
- ⚠ 傷防止のため、作業部周辺・着脱部品は、カバーや保護テープで保護して下さい。

## はじめに

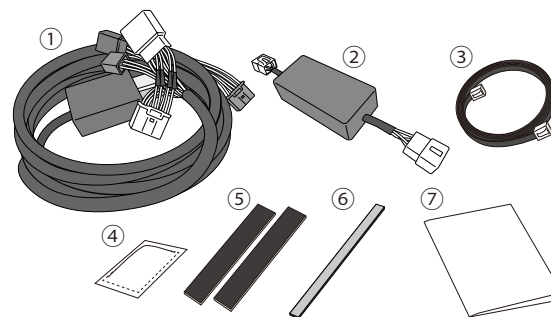
下記をご了承ください。

※ディスプレイオーディオを以下「DA」と省略表記させていただきます。

- ⚠ J001-BKはヘッドユニット (DA) からの信号入力が入力のため、装着後は、フェーダー (前後音量調整機能)、後席個別再生機能は使用できなくなります。
- 👉 J001-BKには、Bluetoothのないナビ・オーディオへの機能追加ができるようにBluetooth機能が搭載されています。DAにはBluetooth機能があるため不要な機能です。別紙「初期設定」の説明に従ってご使用ください。
- 👉 サウンドアップキット接続後も、モードの切り替えによりJ001-BKのBluetooth機能の使用は可能ですが、Bluetoothモード時は、DAからの信号入力が遮断され、DAの音声が出なくなります。ご了承ください。(Bluetooth機能は、別途J001-BK付属の取扱説明書をご覧ください。)
- 👉 J001-BK装着後は、ナビ音声・ETC・操作音の音量が大きくなります。DAの設定画面から、各音声案内の音量設定を調節してください。

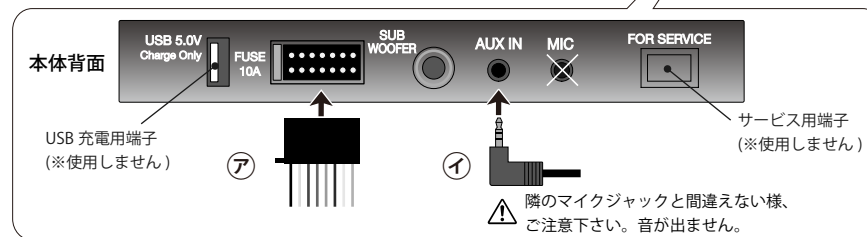
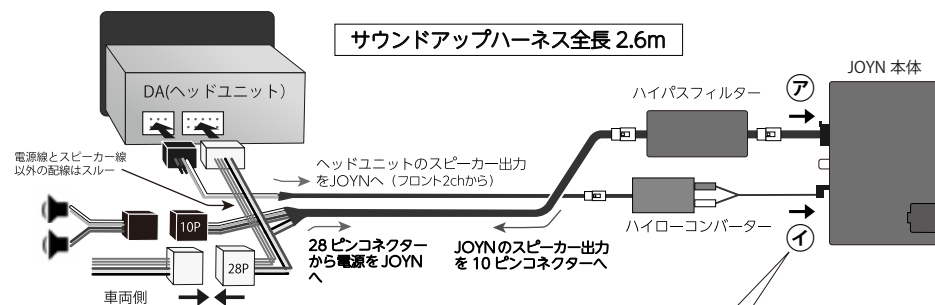
## 構成品一覧

※J001-BK JOYN本体・コントローラ別途

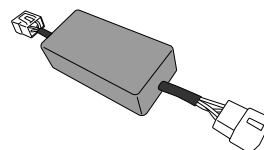


- ① サウンドアップハーネス
- ② 専用ハイパスフィルター(品番：F220C)
- ③ コントローラ接続LANケーブル
- ④ 脱脂クリーナー
- ⑤ マジックテープ(オスメス)
- ⑥ コントローラ固定用両面テープ
- ⑦ 取扱説明書各種

## 構成部品と接続の説明



## ハイパスフィルターについて



品番：F220C

フロントドアスピーカーの180Hz以下の低周波を低減させるフィルターです。  
(ハイパス=ローカットの意)  
強すぎる低音を抑え、こもり感を低減しています。

## TDA01-C 参考取付手順書①

※本書に記載の配線取り回しや各パーツの設置場所は弊社推奨であり、この限りではございません。

※本書は弊社製品のお取付を推奨方法でご説明しているものであり、人体・車両への安全性や責任を保证するものではありません。

【はじめに】 ■作業前に必ず、別紙J001-BK本体の取扱説明書の「安全上のご注意」を、ご一読の上、作業を行って下さい。

■万一のショート防止のため、バッテリーの⊖端子を外し作業を行って下さい。

■パネル類着脱の際は、傷防止のため保護テープなどで養生をして作業を行って下さい。

【必要工具】 ・内張剥がし ・10mmソケットレンチ又はラチェット  
・保護テープ・保護用布・配線通し・作業用手袋

1



小物置きの小物入れ(シートヒータースイッチベゼル)を外します。凹部に手をかけ引き抜きます。

2



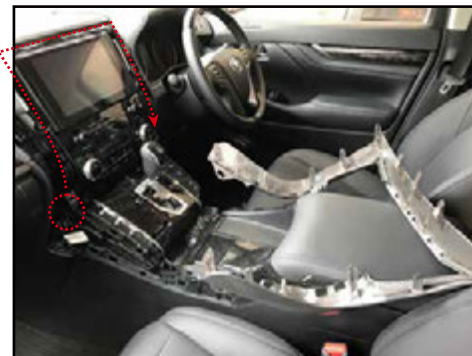
左右のクラスターサイドパネルを上へ引き上げるように、外します。

3



爪で留まっているだけですが、固い場合は内張剥がしを使って下さい。

4



センタークラスターガーニッシュを外します。端から順に外していくと外しやすいです。

5



左右の送風口を外します。爪で留まっているので、道具不要です。

6



下側に指をかけ、引きます。

7



上部も指をかけ、力強く引きます。

8

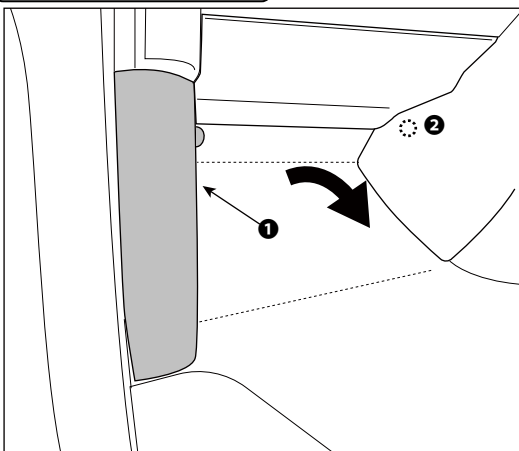


赤○部、左右のボルトを外し、DAユニットを取り出します。  
黄破線の部分までがユニットです。  
※注意：取出す前に下のエアコンパネルや、シフトノブなど傷つかないように保護テープ・布で養生して下さい。

## TDA01-C 参考取付手順書②

J001-BK JOYN本体を助手席足元に設置する例 ※本体設置場所は、センターコンソール下、シート下など、任意の場所への設置も可能です。

### 車両部品の取り外し



発煙筒の下側にある樹脂ナット①を外し、助手席足元のキックパネルを外します。

本体設置の必要な分、フロアカーペットをめくります。

②の部分のクリップを外しておくと、カーペットがめくりやすいです。

DAユニット裏オーディオパネル開口部へ、サウンドアップキット配線を引き込みます。通しにくい場合は、配線通し（配線ガイドワイヤー）をご使用ください。

### 本体設置



付属マジックテープを使用し、設置します。グローブBOX下のアンダートレーを戻すことを考慮し、赤○部のアンダートレーの差込口より下に設置します。



付属のハイパスフィルターを接続して下さい。

### DAユニットへの接続



DAユニット裏の、10ピンカプラー(黒)と28ピンカプラー(白…7インチ仕様はグレー)を抜き、サウンドアップキット配線の8ピン/28ピンカプラー(オス)を差し込みます。

※カチッとロックが掛かるまで挿して下さい。  
※外したカプラーの戻し忘れにご注意下さい。



サウンドアップハーネスの10ピン/28ピンカプラー(メス)と、ユニットから外した純正カプラー(オス)をそれぞれ接続します。

※接触不良防止のため、カチッとロックが掛かるのを確認して下さい。

### 本体とコントローラー接続・初期設定



⚠️ **コントローラーは通電前に接続してください。**

通電後に接続すると保護機能が働き、コントローラーが点灯せず機能しません。その場合は、一度、J001-BKの電源コネクタを抜き、先にコントローラーを接続した後、電源コネクタを差し直し、通電して下さい。

初期設定後、コントローラーの設置は任意です。

初期設定後は、コントローラーを外しても、最後に行った設定を記憶し、ACC・エンジン始動で起動します。

コントローラーを設置の場合は、お好みの任意の場所に付属LANケーブルを配線し、取り付けください。

JOYN本体とコントローラーを、付属LANケーブルを接続し、通電確認と初期設定、DAおよびJOYNの動作確認を行って下さい。

※JOYN初期設定は別紙「サウンドアップキット接続後の初期設定」をご確認下さい。

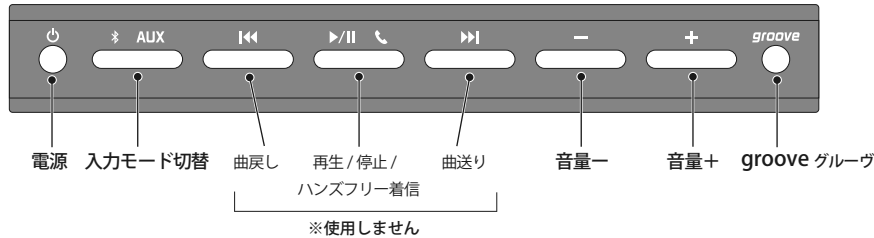
# TDA01-Cサウンドアップキット接続後の初期設定

※ディスプレイオーディオを以下「DA」と省略表記させていただきます。

## 初期設定

サウンドアップハーネス接続後、コントローラーを付属のLANで接続します。  
コントローラー接続後、通电して以下の手順を行います。

**コントローラー表示について** ※表示は電源が入ると点灯します。



電源ボタンについて…長押しでON・OFFができます。通常ACC/IGONで起動する為、基本的に使用しません。

設定は、以下①→②→③の手順で行います。

**① 入力モード切替** ※ **AUX** ボタンを押し「AUX」モードに切り替えます。



AUX表示が赤点灯します。

Bluetoothのないナビ・オーディオへの機能追加ができるように、本機にはBluetooth機能が搭載されています。DAにはBluetooth機能がある為、不要な機能ですが、工場出荷状態がBluetooth接続モードになっていますので、入力モードを切り替えてご使用ください。

**⚠️ ご注意** Bluetooth接続モード時は、DAからの信号入力が遮断されDAの音声が出ません。必ずモードを切り替えて下さい。※Bluetooth機能については、取扱マニュアルの「はじめに」の記載もご覧ください。

**② 音量(ゲイン)設定** 推奨設定の「30」に設定

音量+ボタンで30に合わせます(音量ステップ数は40がMAX・工場出荷時は20になっています)



※音量設定後はディスプレイオーディオで音量調整して下さい。

**ボリュームの確認方法** 音量に数字表示がありません。音量位置の確認は下記をご参照下さい。

「-」ボタンを回数押し/長押しを続けると「-表示」が点滅… vol.0 (min)  
「+」ボタンを押し続けると「+表示」が点滅 …………… vol.40 (max)



0から数えていきます。

**③ groove設定** 推奨設定の「Bassブースト②」に設定

工場出荷時の状態は「フラット」です。状態はイルミの点灯状態で確認して下さい。



groove機能は、J001-BKにプリセットされているイコライジング機能です。

**アドバイス** 前席・後席共にバランス良く聴こえるBassブースト②がおススメ。

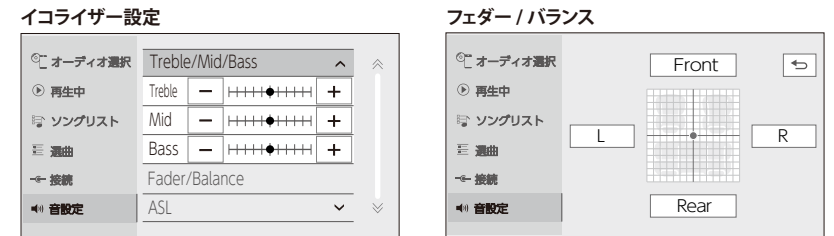
初期設定後の音調整はディスプレイオーディオの音設定(イコライザー)で行って下さい。

**推奨設定** (弊社推奨設定です。お好みに合わないときは調整してください。)

J001-BK JOYN 本体

JOYN音量 **vol.30** / JOYN grooveモード **Bassブースト2**

ディスプレイオーディオ「音設定」



**フラット**

上記推奨ですが、お好みでイコライザー調整も可能です。

**センター**

DAからのJ001-BKへの信号入力がフロント2chの為、前後フェーダーが機能しません。センターより後ろにフェーダーを振ると音が小さくなります。

初期設定後のコントローラー設置は任意です。

初期設定後、コントローラーを外しても構いません。  
最後に行ったvol.・groove設定を記憶し、ACC・エンジン始動で起動します。