

CYBERSTORK
REAL MATERIAL

JOYN

SMART STATION
ジョインスマートステーション

サウンドアップキット NSK01-B

取扱いマニュアル

このたびはお買い上げいただきありがとうございます。
ご使用前に必ず本取扱いマニュアルをお読みいただき、
記載された内容にしたがって正しくお取付け作業を行って
ください。

安全上のご注意

必ずお守りください

- お客様や他の方々への危害および財産への損害を未然に防ぐために、かならずお守りいただきたいことを以下でご説明します。
- 本取付けマニュアルでは純正ナビオーディオシステム、または市販ナビオーディオシステム等にJOYN smart station本体を取り付ける為に必要となるパーツの種類や手順についてご説明しております。
- JOYN smart station本体に同梱されている取扱い説明書を必ず併用して、取付け作業を行ってください。
- 本取付けマニュアルに従って正しく行ってください。指定以外の取付け方法や、指定以外の部品を使用すると、事故やケガの原因となる場合がございます。この場合は当社では一切の責任を負いかねます。
- 別売り製品の接続および取付けについては、別売製品に付属の説明書も併せてご覧ください。
- 必ず本製品、別売り本体に付属の部品を指定通りに使用してください。指定外の部品を使用すると機器内部の部品をいためたり、確実に固定できずに外れたりして危険です。

本製品内容物 一覧

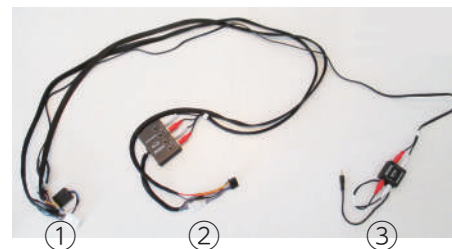


- ※4chゲイン付き HI LOWコンバーター/ノイズフィルター
ポップノイズブロッカー含む。
- サウンドアップキット ×1
- 延長LANケーブル ×1
- 本取付けマニュアル ×1
- 両面テープ コントローラー固定用 ×1
- ※本体・HI LOWコンバーター固定用
- マジックテープ ×5
- 脱脂クリーナー (接着面洗浄剤) ×1
- アングルステー ×1

使用パーツの説明

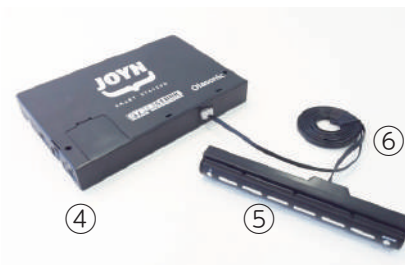
※画像はイメージ

サウンドアップキット



- ① 車両側コネクターと接続
※ポップノイズブロッカー
- ② JOYN本体と接続
※4chゲイン付き HI LOWコンバーター
- ③ JOYN本体AUX INと接続
※ノイズフィルター

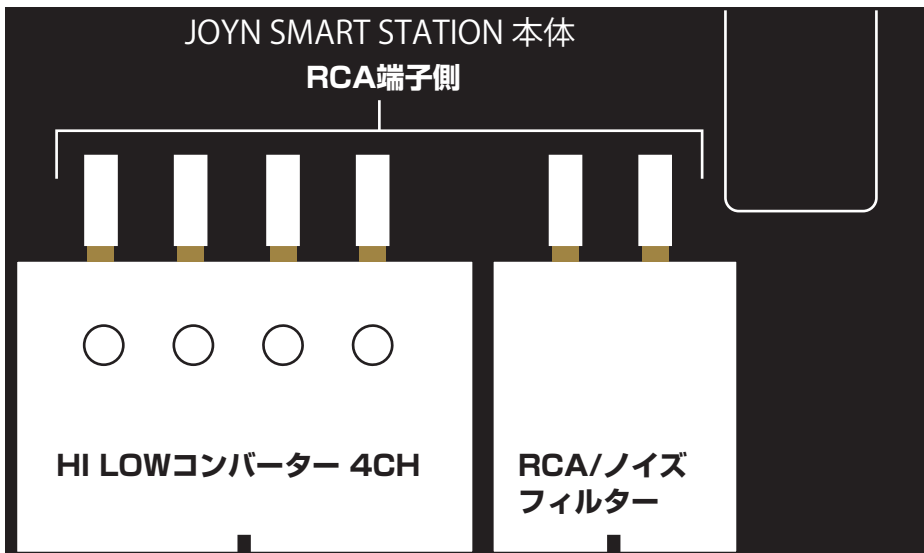
JOYN本体・コントローラー



- ④ JOYN本体
- ⑤ JOYN本体付属
コントローラー
- ⑥ ④と⑤を延長LANケーブル
で接続

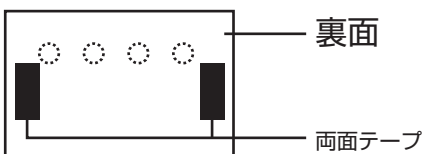
各フィルター機器の固定・設置について

貼付け・固定イメージ図 ※シートヒーター非装備車の場合



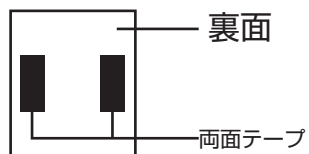
◆HI LOWコンバーター 4CH◆

同梱の両面テープ(5mm×20mm)2枚を使用して、HI LOWコンバーター 4CH裏側の下図の位置に貼付けます。次にもう片方の保護ビニールを剥がしてJOYN本体上面の上図の向きで貼付け・固定を行います。この時、同梱の脱脂クリーナーで両面貼付け箇所の清掃を必ず行って下さい。



RCA/ノイズフィルター

同梱の両面テープ(5mm×20mm)2枚を使用して、RCA/ノイズフィルター裏側の下図の位置に貼付けます。次にもう片方の保護ビニールを剥がしてJOYN本体上面の上図の向きで貼付け・固定を行います。この時、同梱の脱脂クリーナーで両面貼付け箇所の清掃を必ず行って下さい。



※シートヒーター装備車の場合は任意の安全が確保できる場所に設置固定をお願い致します。不明な場合はお問い合わせ下さい。

前

各フィルター機器のデフォルト設定とセルフ調整について

HI LOWコンバーター 4CH ゲイン調整



出荷時のデフォルト設定を MAX 地点から約-90 度の位置に調整しております。この調整はノイズ出音の軽減を目的としており、BOSE サウンドシステム搭載の実車両にて得た情報を元に最適な調整を行っておりますので、そのままお使い下さい。万一お客様が調整される場合は、MAX 地点から約-90 度の位置を基準に調整作業を行われる事をおすすめいたします。

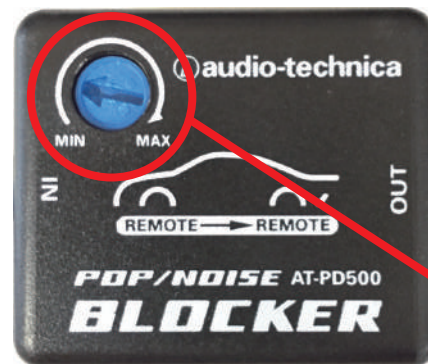
●拡大イメージ●

各調整ダイヤルには1箇所のみ尖っている指針があります。



調整ダイヤルの指針を MAX 位置から約-90 度回した位置で設定しています。

ポップノイズブロッカー Sec調整



出荷時のデフォルト設定を MIN 地点から約 45 度の位置に調整しております。この調整はエンジン ON 時のアンプ起動のポップノイズ出音を Delay させる事を目的としており、BOSE サウンドシステム搭載の実車両にて得た情報を元に最適な調整を行っております。万一お客様のお車にてポップノイズの出音を確認された場合は、MIN 地点から約 45 度の位置を基準に、調整ダイヤルを少しづつ右に回しながら出音の有無を確認する作業を行って下さい。

●拡大イメージ●

調整ダイヤルの指針が MIN の位置の時は Delay しません。



調整ダイヤルの指針を MAX 位置から約 45 度回した位置で設定しています。

後

上記しました内容について、ご不明な点、ご意見等ございましたら下記連絡先までお問い合わせ下さい。

株式会社サイバーストック お客様コールセンター

TEL 0120-979-512

オープン時間 月曜～金曜(土日・祝日除く)9:30～17:30

所在地 〒509-7201 岐阜県恵那市大井町 2087-524

ホームページ <http://www.cyberstork.com>

CYBERSTORK
REAL MATERIAL

1 シフトノブを外します。
反時計回りにシフトノブ全体を回
して取り外します。



2 シフトブーツパネルの内側に指を
かけて、全体を上方向へ引き抜い
ていきます。



3 シフトブーツパネル本体を取り外
します。

※サイド・フットブレーキは
しっかり効いている事をご確認下さい。



4 シフトブーツパネル裏側に接続
されているコネクター2箇所を、
取り外します。(赤○箇所)



5 4の画像拡大



6 左右のニーパッドパネルを取り外
します。



7 プラスドライバーで4箇所のネジ
(赤○箇所)を外し、ニーパッドパ
ネルをそれぞれ横方向へ引き抜く
ように取り外します。



8 左右のニーパッドパネルは赤○
箇所のツメでセンターコンソール
パネルに取り付けられています。



9 純正ナビゲーションコントロール
パネル取り外しのため2箇所のネジ
(赤○箇所)をプラスドライバー
で取り外します。



10 純正ナビゲーションコントロール
パネルはパネル下部から手前方向
に引き抜くように取り外します。
シフトノブは養生しておきます。



11 純正ナビゲーションコントロー
ーパネル裏側に接続されている、
2箇所のコネクター(赤○箇所)
を取り外して、パネル全体を完全
に取り外します。



12 11のコネクター取り外し箇所の
裏側拡大。



13 純正オーディオ・エアコンコント
ロールパネル取り外しのため、4
箇所のネジ(赤○箇所)をプラス
ドライバーで取り外します。



14 純正オーディオ・エアコンコント
ロールパネル全体を、手前方向に
引き抜くように取り外します。



15 純正オーディオ・エアコンコント
ロールパネル裏側に接続されてい
るコネクターを1箇所(赤○箇所)
取り外してパネル全体を完全
に取り外します。



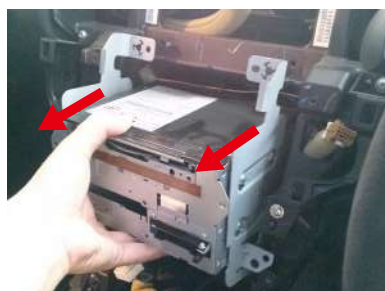
16 システムユニットを取り外します。
4箇所(赤○箇所)をプラスドライバで取り外します。



17 モニターユニットを取り外します。
2箇所(赤○箇所)のコネクター接続を取り外します。



18 オーディオユニットを取り外します。
手前方向へスライドさせながら引き抜くように取り外します。



19 オーディオユニット全体を取出し、コネクター接続箇所が取り外せるようにします。

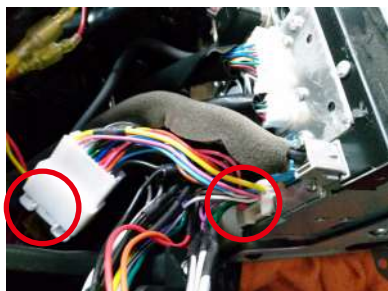
※オーディオユニットやインテリアパネルなどに傷がつかないように作業用マットを敷きます。



20 オーディオユニット裏側の純正20PINコネクター(赤○箇所)を取り外します。



21 サウンドアップキットの20PINコネクターを、純正オーディオユニットとコネクターの間に割り込ませるように接続します。



22 パネル類を戻す前に動作確認を必ず行います。JOYN SMART STATION本体は任意の場所に設置固定をお願いいたします。



ご注意ください

※サウンドアップキット使用時は既存ナビオーディオの音声出力を AUX IN から製品本体へ入力する為、コントローラーのボタンで初期設定の Bluetooth モードを AUX モードに切り替えてご使用ください。

※本手順書は弊社製品のお取付を推奨する方法でご説明しているものであり、人体・車両への安全性や責任を保証するものではありません。

※本手順書に記載の配線取り回しや各パーツの設置場所は弊社推奨であり、この限りではございません。